

**Pilisvörösvár Város Önkormányzata Képviselő-testületének
6/2011. (II. 28.) önkormányzati rendelete
a városképet meghatározó reklámok,
homlokzati szerkezetek és köztárgyak elhelyezéséről**

Egységes szerkezetben a 21/2012. (VI. 05.) önkormányzati rendelettel

Pilisvörösvár Város Önkormányzatának Képviselő-testülete az Alkotmány 44/A §-ában, valamint a helyi önkormányzatokról szóló, többször módosított 1990. évi LXV. törvény 16. § (1) bekezdésben kapott felhatalmazás alapján, figyelemmel az épített környezet alakításáról és védelméről szóló, többször módosított 1997. évi LXXVIII. törvényben és a szabálysértésekről szóló 1999. évi LXIX. törvény 1.§-ának (1) bekezdésében foglaltakra, a város arculatának védelme érdekében a reklámok, hirdetések, tájékoztatók és azok hordozó szerkezeteinek, valamint a városképet meghatározó kirakatok, kirakatszekrények és egyéb vizuális tájékoztató eszközök, továbbá közterület felőli homlokzati technikai berendezések, pavilonok és köztárgyak elhelyezését az alábbiak szerint szabályozza.

**I. Fejezet
ÁLTALÁNOS RENDELKEZÉSEK
A rendelet hatálya
1. §**

- (1) E rendelet hatálya kiterjed Pilisvörösvár közigazgatási területén (továbbiakban: a területen), a közterületeken és a magánterületek közterületről vagy közforgalom számára megnyitott területről látható részén elhelyezett vagy elhelyezésre kerülő, a rendeletben részletezett reklámhordozókra, kirakatokra, kirakatszekrényekre és egyéb vizuális tájékoztató eszközökre, továbbá homlokzati technikai berendezésekre, pavilonokra és köztárgyakra – függetlenül azok anyagától és tartalmától.
- (2) E rendelet személyi hatálya kiterjed mindazon magánszemélyekre, jogi személyekre, illetve jogi személyiséggel nem rendelkező szervezetekre, akik az (1) bekezdésben szereplő eszközöket kívánják a területen elhelyezni, illetve megépíteni.
- (3) E rendelet hatálya alól kivételek:
 - a) a KRESZ hatálya alá tartozó táblák, feliratok, jelzések,
 - b) közlekedési állomások, megállóhelyek táblái, feliratai,
 - c) Európai Unió projekt táblája, amelyet más jogszabály kötelezővé tesz
 - d) településrészek, közterületek és lakások névtáblái és a házzámok,
 - e) a Polgármesteri Hivatal és az intézmények címeres táblái
 - f) biztonsági (balesetmegelőző, veszélyjelző, tűzvédelmi, stb.) táblák, feliratok, jelzések,
 - g) választási plakátok és hirdetések,
 - h) önkormányzati hirdetmények.
 - i)¹ cég adatait tartalmazó, más jogszabály által megkövetelt, A4 méretnél nem nagyobb tábla.

¹ Beillesztette 21/ 2012 (VI. 05.) önkormányzati rendelet 1. §-a, hatályos 2012. június 5.

Fogalom-meghatározások

2. §

E rendelet alkalmazásában:

1. *Hirdetés, tájékoztatás*: általában meghatározott célközönséget érintő, nem gazdasági reklám célú, közösségi információ.
2. *Homlokzati tömör felület*: Az adott homlokzat földszinti padlóvonalától függőlegesen mért (földszintes épületnél) 3.00 méter illetve (emeletes épületnél) 4,5 méter magas homlokzati sáv falfelülete, az ablakok, ajtók felülete nélkül. Üvegfal tömör felületként figyelembe vehető.
3. *Ideiglenes hirdetés*: Idegenforgalmi, tudományos, vallási és kulturális célú rendezvények, valamint időszakos ünnepi vásárok, nemzeti és városi események hirdetése.
4. *Köztárgy*: Közterületen elhelyezett, bárki által használható eszköz, utcabútor, tömegközlekedési megálló várakozóépítménye, jegyárúsító automata, parkoló automata, közvilágítási oszlop, pihenőpad, kerékpártartó, szeméthyűjtő, járdavédelmi eszköz, szelektív hulladékgyűjtő edény stb.
- 5.² *Lakott terület határa*: a „Pilisvörösvár” táblával jelzett határ
6. *Márkareklám*: Áru, termék márkajelzését, márkanévét bemutató reklám
7. *Márkakereskedés*: olyan kereskedés, amely csak egy bizonyos márka termékeit árusítja
8. *Pavilon*: Zárt, félig zárt, vagy nyitott-fedett, talajhoz rögzített, illetve azon álló, huzamos emberi tartózkodásra alkalmas építmény.
9. *Reklám*: A gazdasági reklámtevékenység alapvető feltételeiről és egyes korlátairól szóló 2008. évi XLVIII. törvény 3. § d) pontja alapján olyan közlés, amely ingó dolog vagy szolgáltatás értékesítésének előmozdításra, vagy vállalkozás nevére, tevékenysége népszerűsítésére, vagy áru ismertségének növelésére irányul.
10. *Reklám célú felület*: reklámhordozó felülete vagy reklám közzétételére szánt egyéb felület. Háttér nélküli reklámhordozó beszámítandó felülete a betűk, illetve ábrák konvex befoglaló formájának területe, beleértve a betű- és sorközöket is.
11. *Reklámhordozó*: Szabadtéri, vagy építményen kívüli, – különösen a homlokzaton, ablakban, épületek között, vagy önállóan, út (tér) felett átfeszített, ingatlanon, kerítésen, udvarban álló, oszlopra erősített, magán vagy közterületen – reklám közzététele céljából elhelyezett, eszköz, szerkezet, berendezés, valamint a természetben árucikk formájában kihelyezett tárgy. A reklámhordozó illetve a rajta megjelenő reklám, hirdetés, tájékoztatás lehet szerelt, festett, nyomtatott, ragasztott, vetített, tömör vagy áttört, megvilágított vagy világító, egyedi, csoportos, illetve füzér, színes, egyszínű, rögzített, álló, mozgó, villogó, felirat, tábla, piktogram, márkajelzés, embléma, tekintet nélkül tartalmára, anyagára, alakjára, méretére. Reklámhordozók főként az alábbiak:
 - a) *Cégér, cégtábla, cégfelirat*: Olyan reklámhordozó, amely egy cégre, vagy tevékenységre, annak jellemzésére, tulajdonosára utaló, azt megjelenítő, épületre szerelt, vagy attól függetlenül elhelyezett, közterületről vagy közforgalom számára megnyitott területről látható épülettartozék, tábla, vagy felirat. *Saját cégér, cégtábla, cégfelirat* olyan reklámhordozó, amely a reklámozás helye szerint adott ingatlanon működő cégre, tevékenységre utal. *Idegen cégér, cégtábla, cégfelirat* olyan

² Beillesztette, valamint a 6-10 pont számozása 7-11-pontra módosult a 21/2012 (VI. 05.) önkormányzati rendelet 2. §-a alapján, hatályos 2012. június 5.

- reklámhordozó, amely nem a reklámozás helye szerint adott ingatlanon működő cégre, tevékenységre utal.
- b) *Céglogó*: A cég hivatalosan bejegyzett emblémáját, piktogramját, márkajelzését bemutató reklámhordozó.
 - c) *Építkezés adatairól szóló tájékoztatás*
 - d) *Fényreklám*: Fényforrásból vagy belső világítással kialakított reklámhordozó
 - e) *Függesztett reklám*: könnyen oldható rögzítéssel (kikötés, kitézés) elhelyezett vászon, ponyva, tábla stb.
 - f) *Megállító tábla*: Közterületen ideiglenesen elhelyezett, általában gazdasági, kereskedelmi vagy szolgáltatási rendeltetési egységet hirdető, mobil reklámhordozó.
 - g) *Reklámtábla*: Közterületen, az országos településrendezési és építési követelményekről szóló 253/1997. (XII.20.) Korm. rendelet (továbbiakban OTÉK) 2. számú ábrája szerinti berendezési sávban elhelyezhető, egy vagy több táblából összeállított, önálló szerkezetű reklámhordozó.
 - h) *Reklámzászló*
 - i) *Totemoszlop*: Egy vagy több kereskedelmi egység cégérét tartalmazó toronyszerű reklámberendezés
 - j) *Telephelyre utaló tábla*: Fehér alapon, fekete keretben, fekete felirattal, a telephely irányába mutató, fekete nyílhegyben végződő tábla, amely a megjelölt cég, vállalkozás telephelye felé irányít.
 - k) *Útirány jelző tábla*: földrajzi helyet, városrészt, utcanevet megjelenítő fölirat megközelítési útiránnyal ellátva
 - l) *Városi tájékoztató- és hirdető berendezés*: olyan önálló szerkezetű tábla, vagy üveges szekrény, amely egyrészt a városlakók és a városba érkezők önkormányzat általi tájékoztatására, másrészt a városlakók A3-as méretnél kisebb hirdetéseinek, közlendőinek, plakátjainak, falragaszainak ingyenes elhelyezésére szolgál.

Általános követelmények

3. §

- (1)³ a) A lakott terület határán belül az A0-ás méretet (841 mm x 1185 mm) bármelyik, függőlegesen és vízszintesen mért kiterjedésében meghaladó, a részletes szabályokban meghatározott méretű reklámhordozók az alábbiak lehetnek:
- 1) saját cégér, cégtábla,
 - 2) totemoszlop,
 - 3) reklámzászló,
 - 4) közterület fölött átfeszített ideiglenes hirdetés,
 - 5) közterületen elhelyezhető reklámtábla,
 - 6) közterületen elhelyezhető, telephelyre utaló tábla,
 - 7) városi tájékoztató és hirdető berendezés.
- b) A lakott terület határán kívül csak saját cégtábla helyezhető el legfeljebb 2 m² felülettel.
- (2) Az A3-as (297 mm x 421 mm) méretet bármelyik, függőlegesen és vízszintesen mért kiterjedésében meghaladó reklám-célú felület csak az e célra szolgáló hordozón

³ Módosította a 21/2012 (VI. 05.) önkormányzati rendelet 3. § (1) bekezdése, hatályos 2012. június 5.

Pilisvörösvár Város Önkormányzatának a városképet meghatározó reklámok, homlokzati szerkezetek és köztárgyak elhelyezéséről szóló 6/2011. (II. 28.) önkormányzati rendelete
Egységes szerkezetben. Hatályos: 2012. június 05-től.

helyezhető el. Levegőbe, építmény- vagy útfelületre közvetlenül vetítve, festve stb. nem jelenhet meg, kivéve a homlokzatra festett cégfelirat.

- (3) Az A3-as (297 mm x 421 mm) méretet bármelyik, függőlegesen és vízszintesen mért kiterjedésében meghaladó reklámhordozó csak Pilisvörösvár Város Településszerkezeti Tervében jelölt fő- és gyűjtőutak mentén létesíthető, kivéve
 - a) a cégér, cégtábla,
 - b) az adott ingatlan értékesítésének információit hordozó alkalmi hirdetés,
 - c) az építkezés adatairól szóló tájékoztatás,
 - d) az útirány jelző tábla.
- (4) Az A3 méretű vagy annál kisebb reklámcélú felület, plakát, falragasz csak a városi tájékoztató és hirdető táblákon helyezhető el.
- (5) Márkareklám a közterületről vagy közforgalom számára megnyitott területről láthatóan csak az üzlethelyiségben illetőleg a kirakatportálokon belül, és annak szerkezetétől függetlenül helyezhető el, kivéve az este 6 óra után nyitva tartó vendéglátó ipari egységeket, amelyek esetében 1 db világító márkareklám elhelyezhető
- (6)⁴ A márkakereskedés márkája saját cégérnek, cégtáblának, cégfeliratnak minősül.
- (7) Levegővel, gázzal feltöltött reklámfigura a területen nem helyezhető el, ideiglenes jelleggel sem.
- (8) Villogó fényreklám a területen nem létesíthető, kivéve a karácsonyi ünnepi időszakos díszvilágítást.
- (9) A karácsonyi ünnepi időszakos díszvilágítás (pl.: növényekre, építményekre, épületek homlokzati kontúrájára elhelyezett megvilágítás és díszvilágítás) csak a karácsonyi ünnepek előtt november 25-től az ünnepet követő január 15-ig lehetséges.
- (10) Épületre, kerítésre szerelt, a közterületbe benyúló reklámhordozókat (cégéreket) egyéb szerkezeteket (ponyva előtető, stb.) csak az OTÉK 2. ábrája szerinti gyalogos tér és közúti úrszelvény szabadon hagyásával szabad elhelyezni.
- (11) Épület homlokzatára, kerítésre függesztett vagy a közterületek felett átfeszített reklámhordozó csak ideiglenes hirdetés lehet.
- (12) Építkezés adatairól szóló tájékoztatást és ideiglenes hirdetést csak az építkezés illetve a rendezvény, esemény előtti egy hónap és utána lévő egy hét időszakában szabad kihelyezni, melyet az időszak elteltével a tájékoztatás tulajdonosa köteles maradéktalanul eltávolítani.
- (13) A reklámhordozót a tulajdonosa köteles kifogástalan állapotban fenntartani vagy maradéktalanul felszámolni.
- (14)⁵ Reklám, hirdetés, tájékoztatás szövegét csak magyar és másodikként német nemzetiségi nyelven lehet megjeleníteni, ez alól csak a védett márkanévek képeznek kivételt.

⁴ Módosította 21/ 2012 (VI. 05.) önkormányzati rendelet 3. § (2) bekezdése, hatályos 2012. június 5.

⁵ Módosította 21/ 2012 (VI. 05.) önkormányzati rendelet 3. § (3) bekezdése, hatályos 2012. június 5.

II. Fejezet

E RENDELT HATÁLYA ALÁ TARTOZÓ LÉTESÍTMÉNYEK ELHELYEZÉSÉNEK KÜLÖNLEGES SZABÁLYAI

Az épületeken elhelyezhető reklámhordozóra vonatkozó rendelkezések

4. §

- (1) Reklámhordozót – a (2) bekezdésben foglaltak kivételével – az épületek homlokzatain, tűzfalain és tetőzetén nem szabad elhelyezni.
- (2) Az épület közterület felőli vagy közforgalomcéljára megnyitott magánterület felőli homlokzati falfelületén az alábbi reklámhordozók helyezhetők el:
 - a) saját cégér, cégtábla,
 - b) közterület határán álló saroképületen idegen cégér, cégtábla megközelítési útirányt jelző információval ellátva, a célhelytől számított 200 méteres körzeten belül, az épület tulajdonosának hozzájárulásával, legfeljebb 70x70 cm felülettel,
 - c) az adott ingatlan értékesítésének információit hordozó alkalmi hirdetés
 - d) építkezés adatairól szóló tájékoztatás
 - e) ideiglenes hirdetés
 - f) világító márkareklám a 3.§ (5) szerinti esetben
- (3) Az épületen elhelyezhető reklámhordozókat úgy kell kialakítani, hogy azok szervesen illeszkedjenek a homlokzatok vízszintes és függőleges tagolásához, a nyílászárók kiosztásához, azok ritmusához úgy, hogy együttesen összhangban legyenek az épület építészeti részletképzésével, színezésével, építészeti hangsúlyaival. A reklámhordozók összes felülete nem haladhatja meg
 - a)⁶ a (2) bekezdés szerinti homlokzat (szakasz) 3 méter magas homlokzati tömör felületének 1/4-ét (a különböző síkokban lévő homlokzat szakaszokra külön-külön számolva)
 - b) emeletes épületben 4-nél több cég működése esetén, a (2) bekezdés szerinti homlokzat (szakasz) 4,5 méter magas homlokzati tömör felületének 1/4-ét (a különböző síkokban lévő homlokzat szakaszokra külön-külön számolva)
 - c)⁷ a 3. § (1) b) pontja szerinti mértéketHa az utólagos elhelyezésnél ez nem biztosítható, akkor az utólagos elhelyezés nem alkalmazható.
- (4) Egy épület homlokzatain több saját cégér, cégtábla, egyéb hordozón megjelenő cégfelirat elhelyezése esetén – akkor is, ha az ingatlanon/épületen belül többféle gazdasági tevékenység működik – azokat méretben, színben (harmonikusan), elhelyezésben, kivitelezési minőségben össze kell hangolni.
- (5) Az épület (2) bekezdés szerinti homlokzat(szakasz)ára szerelt árnyékoló ponyván, ponyva előtetőn csak saját cégfelirat jelenhet meg. E felirat reklámcélú felületként beleszámít a homlokzaton megjelenő összes reklámfelületbe.
- (6) Az épületek emeleti szintjeinek nyílászáróira reklámhordozó nem helyezhető el sem kívülről, sem belülről.

⁶ Módosította 21/ 2012 (VI. 05.) önkormányzati rendelet 4. §-a, hatályos 2012. június 5.

⁷ Beillesztette a 21/ 2012 (VI. 05.) önkormányzati rendelet 4. §-a, hatályos 2012. június 5.

Pilisvörösvár Város Önkormányzatának a városképet meghatározó reklámok, homlokzati szerkezetek és köztárgyak elhelyezéséről szóló 6/2011. (II. 28.) önkormányzati rendelete
Egységes szerkezetben. Hatályos: 2012. június 05-től.

- (7) Az önálló világító betűkkel megvalósuló cégek kialakításánál a kábeleket a falon belül kell vezetni, a betűket összefogó tartószerkezet a homlokzati síkon kívül nem helyezhető el.
- (8) A falsíkra merőleges cégeket, cégtáblákat az épületen, a szomszéd épület határfalától legalább 1,5 méterre, egymástól legalább 15 méterre, úgy lehet elhelyezni, hogy sem az adott, sem a szomszédos épületek rendeltetésszerű használatát ne zavarja.

A kerítésen elhelyezhető reklámhordozóra vonatkozó rendelkezések

5. §

- (1) Műemléki ingatlanon, műemléki környezetben és ezek ingatlanait határoló, vagy azon lévő kerítésen, kerítéskapun reklámhordozót elhelyezni nem szabad.
- (2) Az (1) bekezdésben nem említett ingatlanok kerítésén, kerítéskapuján reklámhordozók az alábbiak lehetnek:
- saját cégér, cégtábla,
 - idegen cégér, cégtábla megközelítési útirányt jelző információval ellátva, a célhelytől számított 200 méteres körzeten belül, a kerítés tulajdonosának hozzájárulásával,
 - az adott ingatlan értékesítésének információit hordozó alkalmi hirdetés,
 - építkezés adatairól szóló tájékoztatás,
 - ideiglenes hirdetés,
 - világító márkareklám a 3.§ (5) szerinti esetben.
- (3) Reklámhordozó kerítésen csak abban az esetben létesíthető, ha a telken lévő épületen, építményen, telken belül ilyen nincs, vagy nincs lehetőség ilyen kialakítására.
- (4) A kerítésen, kerítéskapun reklámhordozót úgy lehet elhelyezni, hogy a kerítés kialakításával, színével, anyagával, rendjével és ritmusával összhangban legyen.
- (5) A kerítésen, kerítéskapun elhelyezett összes reklámcélú felület
- legfeljebb 2,00 m² lehet,
 - ⁸ a 3.§ (1) b) pontja szerinti eset kivételével egyenként vagy egybefüggően legfeljebb 1 m² lehet, egymástól 1 méter távolságra,
 - felső határoló vonala a csatlakozó terepszinttől mért 3,00 méter magasság fölé nem nyúlhat,
 - 50,00 méternél hosszabb kerítésszakaszon megkezdett 50 méterenként számított 2,00 m² lehet.

Telekhatáron belül (nem közterületen) elhelyezhető önálló szerkezetű reklámhordozóra vonatkozó rendelkezések

6. §

- (1)⁹ Telekhatáron belül reklámhordozók az alábbiak lehetnek:
- totemoszlop az előkertben,
 - reklámzászló az előkertben,
 - saját cégér, cégtábla az előkertben,

⁸ Módosította a 21/ 2012 (VI. 05.) önkormányzati rendelet 5. §-a, hatályos 2012. június 5.

⁹ Módosította 21/ 2012 (VI. 05.) önkormányzati rendelet 6. § (1) bekezdése, hatályos 2012. június 5.

- d) több cég közös reklámszlopa
 - e) az (6) bekezdés szerinti irányító táblák,
 - f) építkezés adatairól szóló tájékoztatás az előkertben
 - g) világító márkareklám az előkertben a 3.§ (5) szerinti esetben,
 - h) A3-as méretnél kisebb reklámcélú felületet hordozó szerkezet (pl kerti vendéglő lámpája stb)
 - i) árubemutatás az előkertben
- (2) Gazdasági övezetben, telkenként 1 db totemoszlop (legfeljebb 2,20 méter széles és 9,00 méter magas táblajellegű oszlop) vagy legfeljebb 10 m² összes felületű, 6 méternél nem magasabb reklámszlopot helyezhető el.
- (3) Az (1) c)-e) pontok szerint megengedett összes reklámcélú felület
- a) legfeljebb 2,00 m² lehet,
 - b) önálló tartószerkezetű lehet,
 - c) felső határoló vonala a csatlakozó terepszinttől mért 3 méter magasság fölé nem nyúlhat.
- (4) Cégér, cégtábla az előkertben csak abban az esetben létesíthető, ha a telken lévő épületen, építményen, más reklámhordozón, kerítésen, kerítéskapun ilyen nincs, vagy nincs lehetőség ilyen kialakítására.
- (5)¹⁰ A Szabályozási Tervben meghatározott településközpont vegyes, központi vegyes és gazdasági övezetekben több cég közös reklámszlopa helyezhető el az előkertben, abban az esetben, ha egy ingatlanon 4-nél több cég működik. A reklámszlop az 1. számú mellékletben ábrázolt szerkezet egy egysége, vagy két sorolt egysége lehet.
- (6)¹¹ Irányítótáblák az egyes létesítmények telkén belül kizárólag a bejáratok és kijáratok jelzésére alkalmazhatók. További információkat adó irányító jelzések táblaszerűen nem telepíthetők, e célból kertépítészeti és építészeti összehangolt egyedi jelzések alkalmazandók. Kivételt képez ez alól a több épülettel beépített telek, ahol irányítótáblák elhelyezése megengedett.
- (7)¹² Állandó szabadtéri árubemutatás (természetben árucikk formájában kihelyezett tárgy, termék), termékbemutatás célját szolgáló terület, állványzat a Szabályozási Tervben meghatározott gazdasági övezetekben alakítható ki.
- (8)¹³ Árubemutatás az előkertben, nyitvatartási időben, ideiglenesen a Szabályozási Tervben meghatározott településközpont vegyes és központi vegyes övezetekben történhet. Az árubemutatásnak látványban a környezetében lévő épület, kerítés, előkert megjelenésével, tagolásával, anyaghasználatával összhangban kell lennie. Árubemutatás az alábbi korlátozással alakítható ki:
- a) Zöldség, gyümölcs és virág bemutatás esetén zsákolt áru csak egy mintapéldány lehet, a látványban a zöldség, gyümölcs és virág természetes megjelenésének kell meghatározónak lennie.
 - b) Egyéb árubemutatás esetén:
 - a) Zsákolt áru csak egy mintapéldány lehet.

¹⁰ Módosította 21/ 2012 (VI. 05.) önkormányzati rendelet 6. § (2) bekezdése, hatályos 2012. június 5.

¹¹ Módosította 21/ 2012 (VI. 05.) önkormányzati rendelet 6. § (2) bekezdése, hatályos 2012. június 5.

¹² Beillesztette 21/ 2012 (VI. 05.) önkormányzati rendelet 6. § (2) bekezdése, hatályos 2012. június 5.

¹³ Beillesztette 21/ 2012 (VI. 05.) önkormányzati rendelet 6. § (2) bekezdése, hatályos 2012. június 5.

Pilisvörösvár Város Önkormányzatának a városképet meghatározó reklámok, homlokzati szerkezetek és köztárgyak elhelyezéséről szóló 6/2011. (II. 28.) önkormányzati rendelete
Egységes szerkezetben. Hatályos: 2012. június 05-től.

- b) Az árubemutató kiterjedése nem lehet nagyobb 50 x 50 cm alapterületű, 180 cm magas vagy 70 x 120 cm alapterületű, 80 cm magas befoglaló térfogategységénél
- c) az előkert utcavonalának minden megkezdett 3 méter hossza után 1 db bb) pont szerinti térfogategység használható ki.

Közterületen elhelyezhető reklámhordozóra vonatkozó rendelkezések

7.§

- (1) Reklámhordozót tilos elhelyezni élő fán, kerítéseken - a 5.§ (2) bekezdésében foglaltak kivételével - korlátokon, padokon, a játszóterek berendezéseiben, a tömegközlekedés várakozó építményein, tájékoztató tábláin és jegykiadó automatáin, a közmű-műtárgyak felszín feletti berendezéseiben, a közvilágítás és felsővezeték tartóoszlopain, továbbá hidakon, felül- és aluljárók építményrészeiben, támfalakon, lépcsőkön, és minden olyan közterületen elhelyezett tárgyon (pl.: gépjármű, egyéb kihelyezett tárgy), melynek rendeltetéséhez az nem tartozik hozzá.
- (2)¹⁴ Közterületen reklámhordozók a következők lehetnek: ideiglenes hirdetés, építkezés adatairól szóló tájékoztatás és az alábbiakban részletezett reklámtábla, megállító-tábla, telephelyre utaló tábla, útirányjelző tábla, városi tájékoztató és hirdető berendezés, valamint árubemutató.
- (3) A reklámtábla a teljes utcahosszon egységes kivitelű táblaszerkezet lehet, az alábbiak szerint:
 - a)¹⁵ A reklámtábla csak a lakott terület határán belül, az OTÉK 2. ábrája szerinti berendezési sávban helyezhető el.
 - b) A reklámtábla vízszintesen legfeljebb 130 cm és függőlegesen legfeljebb 200 cm lehet, kivéve a Fő utcának a Hősök tere-Pacsirta utca és a vasúti keresztezés közötti szakaszát, ahol vízszintesen legfeljebb 100 cm és függőlegesen legfeljebb 120 cm lehet. E méreteken belül több reklámtábla is elhelyezhető egyazon tartószerkezeten.
 - c) A tábla alsó határoló vonala legalább 1,5 méter, felső határoló vonala legfeljebb 4,0 méter magasan lehet a csatlakozó terepszint fölött, kivéve a Fő utcának a Hősök tere-Pacsirta utca és a vasúti keresztezés közötti szakaszát, ahol az alsó határoló vonala legalább 0,5 méter, felső határoló vonala legfeljebb 2,0 méter magasan lehet a csatlakozó terepszint fölött
 - d) A reklámtábla elhelyezése az utcavonalra merőleges, felülete függőleges lehet.
 - e) A reklámtábla tartószerkezete oldalsó kitámasztások nélküli, egy vagy két zártszelvényű fémoszlop lehet, amely a reklámtábla szélességi méretén túl nem terjedhet.
 - f) A reklámtáblát kétoldali reklámfelülettel kell kialakítani.
 - g) A reklámtábla megvilágítása kizárólag rejtett lehet, ahol a fényforrás 1,0 és 2,2 méter közötti magasságú nézőpontból nem látható.
 - h) A Fő utcának a Hősök tere-Pacsirta utca és a vasúti keresztezés közötti szakaszán reklámtáblán fényreklám nem alkalmazható.

¹⁴ Módosította 21/ 2012 (VI. 05.) önkormányzati rendelet 7. § (1) bekezdése, hatályos 2012. június 5.

¹⁵ Módosította 21/ 2012 (VI. 05.) önkormányzati rendelet 7. § (2) bekezdése, hatályos 2012. június 5.

Pilisvörösvár Város Önkormányzatának a városképet meghatározó reklámok, homlokzati szerkezetek és köztárgyak elhelyezéséről szóló 6/2011. (II. 28.) önkormányzati rendelete
Egységes szerkezetben. Hatályos: 2012. június 05-től.

- (4) A közterületi reklámtáblák ugyanazon utcaszakaszon egymástól legalább 100-100 méteres távolságban helyezhetők el.
- (5)¹⁶ Megállító tábla csak a lakott terület határán belül, a kereskedelmi, vendéglátó vagy szolgáltató rendeltetési egység ingatlana előtt az OTÉK 2. ábrája szerinti berendezési sávban vagy a vendéglátó teraszon helyezhető el, kizárólag a nyitva tartás ideje alatt. A megállító tábla az alábbiak figyelembe vételével létesíthető:
A megállító-tábla
- magassága legfeljebb 1,0 méter, szélessége legfeljebb 0,80 méter lehet,
 - színe nem lehet rikító,
 - nem gátolhatja a gépjármű vezetők kilátását.
- (6) Telephelyre utaló tábla kialakítása az alábbi lehet:
- A telephelyre utaló tábla az OTÉK 2. ábrája szerinti berendezési sávban helyezhető el.
 - ¹⁷ A telephelyre utaló tábla vízszintes mérete 80 cm-nél kisebb és 200 cm-nél nagyobb nem lehet, függőleges mérete 25 cm-nél kisebb és 50 cm-nél nagyobb nem lehet. Egyazon tartószerkezeten több telephelyre utaló tábla is elhelyezhető.
 - ¹⁸ A telephelyre utaló táblát az utcavonalra merőlegesen, függőleges felülettel lehet elhelyezni. A tábla alsó határoló vonala legalább 1,5 méter, felső határoló vonala legfeljebb 3,0 méter magasan lehet a csatlakozó terepszint fölött.
 - A telephelyre utaló tábla tartószerkezete oldalsó kitámasztások nélküli, egy vagy két zártszelvényű fémoszlop lehet, amely a tábla szélességi méretén túl nem terjedhet.
- (7) Útirányjelző tábla a városban egységesen megtervezett és kialakított szerkezetű, színű és feliratú lehet, az Önkormányzat által kijelölt helyeken.
- (8)¹⁹ Városi tájékoztató- és hirdető berendezés csak a lakott terület határán belül, az Önkormányzat által kijelölt helyen, az adott helyre és célra kiválasztott szerkezettel lehet elhelyezni.
- (9)²⁰ Közterületi kereskedelmi árubemutató nyitvatartási időben, ideiglenesen történhet a Szabályozási Tervben meghatározott településközpont vegyes, központi vegyes és gazdasági övezethez kapcsolódó közterületen vagy közforgalom céljára megnyitott magánúton. Az árubemutatósnak látványban a környezetében lévő épület, kerítés, közterület megjelenésével, tagolásával, anyaghasználatával összhangban kell lennie. Az árubemutató az alábbi korlátozással alakítható ki:
- zöldség, gyümölcs és virág bemutatás esetén:
 - zsákolt áru csak egy mintapéldány lehet,
 - a látványban a zöldség, gyümölcs és virág természetes megjelenésének kell meghatározónak lenni
 - a kereskedelmi egység utcavonalának hosszát nem haladhatja meg
 - egyéb árubemutató esetén
 - zsákolt áru csak egy mintapéldány lehet,

¹⁶ A bekezdés első mondatát módosította a 21/ 2012 (VI. 05.) önkormányzati rendelet 7. § (3) bekezdése, hatályos 2012. június 5.

¹⁷ Módosította 21/ 2012 (VI. 05.) önkormányzati rendelet 7. § (4) bekezdése, hatályos 2012. június 5.

¹⁸ Módosította 21/ 2012 (VI. 05.) önkormányzati rendelet 7. § (4) bekezdése, hatályos 2012. június 5.

¹⁹ Módosította 21/ 2012 (VI. 05.) önkormányzati rendelet 7. § (5) bekezdése, hatályos 2012. június 5.

²⁰ Módosította 21/ 2012 (VI. 05.) önkormányzati rendelet 7. § (6) bekezdése, hatályos 2012. június 5.

Pilisvörösvár Város Önkormányzatának a városképet meghatározó reklámok, homlokzati szerkezetek és köztárgyak elhelyezéséről szóló 6/2011. (II. 28.) önkormányzati rendelete
Egységes szerkezetben. Hatályos: 2012. június 05-től.

- b) az árubemutató egyes tárgyai nem lehetnek nagyobbak 50 x 50 cm alapterületű, 180 cm magas, vagy 70 x 120 cm alapterületű, 80 cm magas befoglaló térfogategységénél
- c) a kereskedelmi egység utcavonalának (közforgalom céljára megnyitott magánút esetében is) minden megkezdett 3 méter hossza után 1 db bb) pont szerinti térfogategység használható ki.

(10)²¹ Az árubemutatót az épület felőli oldalon úgy kell elhelyezni, hogy a járda szabad szélessége 1,5 méternél keskenyebbre nem szűkülhet.

A kirakatokra, kirakatszekrényekre vonatkozó rendelkezések

8. §

- (1) Kirakatszekrényt épületnek előkert, oldalkert vagy hátsókert felé néző falán, vagy kapualj falán a reklámhordozókra vonatkozó előírások figyelembevételével szabad elhelyezni. Előkert nélküli beépítés esetén az utcai homlokzatra kirakatszekrény nem helyezhető.
- (2) A kirakatok üvegfelületét nem átlátszó felületű anyaggal – fóliával, papírral, műanyaggal, festéssel vagy más dekorációs felülettel – takarni a kirakat üvegfelületének 30%-ában lehet. A kirakatok külső üvegfelületein feliratok, reklámok és hirdetések nem helyezhetők el.
- (3) Az üzlet bejáratát és kirakatát védő biztonsági berendezés csak átlátható rácsszerkezetként alakítható ki, vasredőny nem alkalmazható.
- (4) Az üzlet bejáratát és kirakatát védő biztonsági rács egy épületen egységesen fekete vagy fehér, vagy olyan sötét, semleges, telítetlen szín lehet, amely a homlokzat egészével összhangban van.

A homlokzatokon elhelyezhető technikai berendezésekre vonatkozó rendelkezések

9. §

- (1) Az épületek közterület felőli homlokzatán (beleértve a homlokzati tetőfelületet is) parapet-konvektort kivezetni, szerelt égéstermék-elvezetőt, parabolaantennát, légkondicionáló berendezés kültéri egységét és kivezetését (kifolyó), valamint egyéb technikai berendezést – a riasztó kültéri egységét kivéve – elhelyezni nem lehet. Kivételt csak e rendelet hatálylépésekor már meglévő gázüzemű parapet-konvektor jelent.
- (2) Bankomat vagy parkoló automata berendezés csak az épület kirakatainak, bejáratainak és ablakainak figyelembevételével helyezhető el úgy, hogy a berendezés mellett legalább 1,5 m-es szabad gyalogos járófelület maradjon. Ha a fenti feltételek nem teljesíthetők, akkor bankomat csak a homlokzati falsíkon belül létesíthető. Parkoló automata a járdaszegély mellett létesíthető.

Közterületeken elhelyezhető pavilonra vonatkozó rendelkezések

10. §

Közterületi pavilont csak az Önkormányzat által kijelölt helyen, az alábbiak szerint lehet elhelyezni:

- a) A közterületi pavilon elhelyezésénél biztosítani kell a pavilon körül minimálisan 1,5 méter méretű gyalogos közlekedésre alkalmas szabad járdaszélességet.

²¹ Beillesztette 21/ 2012 (VI. 05.) önkormányzati rendelet 7. § (6) bekezdése, hatályos 2012. június 5.

Pilisvörösvár Város Önkormányzatának a városképet meghatározó reklámok, homlokzati szerkezetek és köztárgyak elhelyezéséről szóló 6/2011. (II. 28.) önkormányzati rendelete
Egységes szerkezetben. Hatályos: 2012. június 05-től.

- b) A közterületi pavilon tömör felületekkel zárható, magastetős (30°-45° hajlásszögű) kialakítású, faszerkezetű, legfeljebb 12 m² alapterületű, 3,5 méter építménymagasságú lehet. A megoldás illeszkedjen a környezet építészeti arculatához. Zöldterületet érintő elhelyezés esetén a kertészeti szempontoknak érvényesülniük kell.

Köztárgyak kialakítására vonatkozó rendelkezések

11. §

- (1) E rendelet hatálybalépése után elhelyezett köztárgyakra az alábbi szabályok vonatkoznak:
- Tömegközlekedési megállóhoz létesítendő fedett várakozó építményt, jegyárúsító automatát és egyéb utcabútort csak az adott helyre, az Önkormányzat által kiválasztott megoldással lehet létesíteni.
 - A közvilágítási oszlopok, pihenőpadok, járdavédelmi eszközök és egyéb utcabútorok az egyes utcaszakaszokon, köztereken és közparkokban egymással összhangban, az Önkormányzat által meghatározott helyen és kiválasztott szerkezettel létesíthetők. A megoldás illeszkedjen a környezet építészeti arculatához. Zöldterületet érintő elhelyezés esetén a kertészeti szempontoknak érvényesülniük kell.
 - Szemétgűjtőt nem lehet épület homlokzati falán elhelyezni.
- (2) E rendelet hatálybalépése után elhelyezett vagy átalakított szelektív hulladékgyűjtő szigetet három oldalról takartan (paravánnal, vagy növényzettel befuttatott fallal) kell kialakítani.

Különös eljárási szabályok

12.§

- (1) Pilisvörösvár Város Önkormányzata Képviselő-testületének *a közterületek használatáról* szóló 7/2011. (II. 28.) önkormányzati rendeletében meghatározott eljárási rend szerint közterület-használati és reklám engedélyt kell kérni, valamint az engedélyezési eljárás során főépítési (tervtanács megléte esetén tervtanácsi) hozzájárulást kell beszerezni az alábbiak elhelyezése esetén:
- A3-as (297 mm x 421 mm) méretet bármelyik, függőlegesen és vízszintesen mért kiterjedésében meghaladó reklámhordozó,
 - árubemutató, kirakodás,
 - kirakatszekrény,
 - üzlet bejáratát és kirakatát védő biztonsági rács,
 - közterület felőli homlokzaton technikai berendezés,
 - közterületi pavilon,
 - köztárgyak.

Csak főépítési (tervtanács megléte esetén tervtanácsi) hozzájárulást kell beszerezni abban az esetben, ha a felsoroltak valamelyikét az Önkormányzat helyezi el.

- (2) Műemléket vagy műemléki területet érintő engedélykérelem esetén a Kulturális Örökségvédelmi Hivatal szakhatósági hozzájárulását be kell szerezni.
- (3) Az (1) a)-g) szerinti eszközök közül az engedélyhez vagy bejelentéshez kötöttek esetében az engedélyező hatóság jogosult ellenőrizni a közterület-használati- és reklámengedély

Pilisvörösvár Város Önkormányzatának a városképet meghatározó reklámok, homlokzati szerkezetek és köztárgyak elhelyezéséről szóló 6/2011. (II. 28.) önkormányzati rendelete
Egységes szerkezetben. Hatályos: 2012. június 05-től.

meglétét, valamint az abban foglaltak betartását, illetőleg a közterület-használati- és reklámdíj-fizetési kötelezettség teljesítését.

- (4) A közterület-használati- és reklámengedély eredeti példányát illetve annak hiteles másolatát a tevékenységet folytató személy köteles a helyszínen tartani, és azt az ellenőrzésre jogosult – (3) bekezdésben felsorolt – személyek felhívására a közterület-használati- és reklámdíj befizetését igazoló feladóvevénnyel együtt felmutatni.
- (5) E rendelet hatálybalépése után a rendelet hatálya alá tartozó eszközök rendelettől eltérő vagy engedély nélküli elhelyezése esetén annak tulajdonosa köteles a hatóság felhívására a jogellenesen elhelyezett eszközt haladéktalanul szabályossá tenni vagy eltávolítani. E kötelezettség elmulasztása esetén a hatóság az eszköz eltávolítását a kötelezettséget elmulasztó költségére elvégeztetheti, amennyiben a tulajdonos az eltávolításra vonatkozó felhívásnak 8 napon belül nem tesz eleget.
- (6)²²
- (7) 2011. december 31-ig a polgármester ellenőrzi a városban az e rendelet hatályba lépése előtt elhelyezett, jelen rendelet hatálya alá tartozó eszközöket. Az ellenőrzés során feltárt, jelen rendelet hatálybalépése előtt engedélyhez vagy bejelentéshez kötött eszközök esetén a tulajdonost felszólítja a következőkre:
- a) az eszközre vonatkozólag nyújtson be közterület-használati- és reklámengedély-kérelmet. Ebben az esetben a kérelmező jogosult az érintett eszközt a helyén hagyni a közterület-használati- és reklámengedélyről történő döntés kézhezvételéig,
 - b) a jelenrendelet szabályainak nem megfelelő eszköz esetén az eszközt bontsa el, vagy a megkért engedélynek megfelelően tegye szabályossá.
- (8)²³
- (9) A (7) bekezdésben foglaltak elmulasztása esetén az (5) (6) bekezdés szabályait kell alkalmazni.
- (10) Az (1) a), b) és f) pontok szerinti eszközök közterületen vagy közterületbe 10 centiméteren túl benyúló módon való elhelyezése és a fényreklám díjköteles. A vonatkozó díjakat Pilisvörösvár Város Önkormányzata Képviselő-testületének *a közterületek használatáról szóló 7/2011. (II. 28.) önkormányzati rendeletének 4. számú melléklete* tartalmazza.

Záró rendelkezések

13. §

Jelen rendelet 2011. március 1-jén lép hatályba.

Pilisvörösvár, 2011. február 24.

Gromon István

dr. Krupp Zsuzsanna

²² Hatályát vesztesztette a 21/ 2012 (VI. 05.) önkormányzati rendelet 8. §-a alapján, hatályos 2012. június 5.

²³ Hatályát vesztesztette a 21/ 2012 (VI. 05.) önkormányzati rendelet 8. §-a alapján, hatályos 2012. június 5.

Pilisvörösvár Város Önkormányzatának a városképet meghatározó reklámok, homlokzati szerkezetek és köztárgyak elhelyezéséről szóló 6/2011. (II. 28.) önkormányzati rendelete
Egységes szerkezetben. Hatályos: 2012. június 05-től.

polgármester

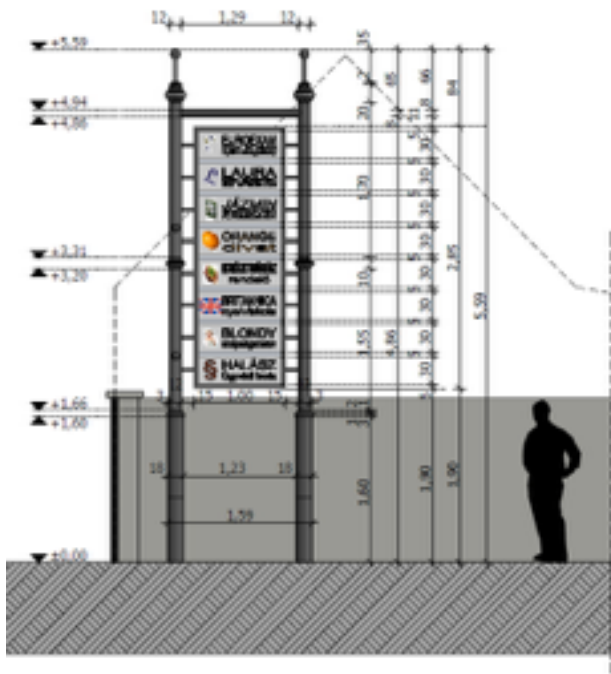
jegyző

Jelen rendelet Pilisvörösvár Város Önkormányzatának Képviselő-testülete Szervezeti és Működési Szabályzatáról szóló 5/2007. (IV. 04.) rendeletének 45. §-a alapján kihirdetésre került Pilisvörösváron, 2012. június 5. napján.

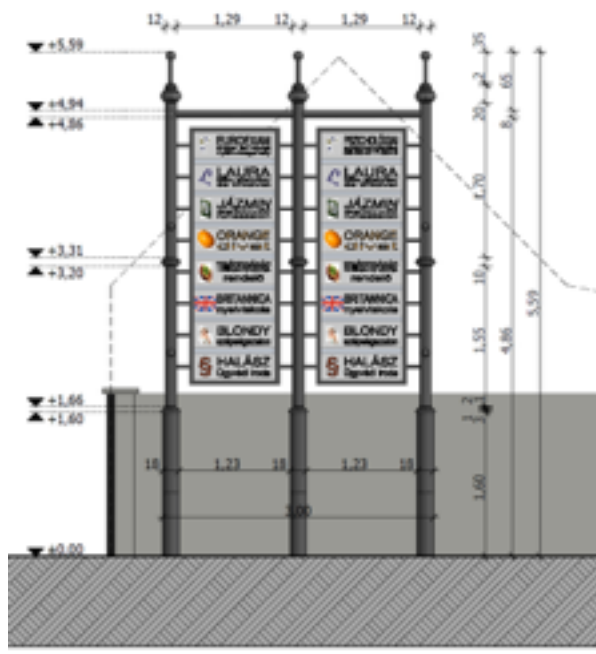
Pilisvörösvár, 2012. június 5. napja

**Hegyes Józsefné
aljegyző, mb jegyző**

REKLÁMOSZLOP KIALAKÍTÁSA



Reklámszlop egy egysége



Reklámszlop két sorolt egysége



²⁴ Beillesztette 21/ 2012 (VI. 05.) önkormányzati rendelet 9. §-a, hatályos 2012. június 5.

Pilisvörösvár Város Önkormányzatának a városképet meghatározó reklámok, homlokzati szerkezetek és köztárgyak elhelyezéséről szóló 6/2011. (II. 28.) önkormányzati rendelete
Egységes szerkezetben. Hatályos: 2012. június 05-től.
